

Dobra kondycja spółki Pfeiderer Grajewo S.A.

W 2014 r. przychody ze sprzedaży Pfeiderer Grajewo S.A. wyniosły 1522,8 mln zł, co oznacza wzrost o 4% w stosunku do 2013 r. i jak ocenił prezes zarządu **Michael Wolff**, podczas konferencji prasowej, która odbyła się 20 marca br. w Warszawie, był to udany okres dla spółki. Zwiększył się także zysk na każdym poziomie rachunku wyników – zysk operacyjny o 31%, zysk netto o 47%, a rentowność sprzedaży o 2 p. p. do 19,9%. Negatywny wpływ konfliktu na Ukrainie na eksport do Rosji, Białorusi i na Ukrainę został zniwelowany przez zwiększoną sprzedaż w Skandynawii i Europie Zachodniej – podkreślił prezes Wolff.

O dobrej kondycji Pfeiderer Grajewo S.A. świadczy prawie maksymalne wykorzystanie mocy produkcyjnych na głównych ciągach technologicznych, które w IV kwartale 2014 r. wyniosło 99,2%. W związku z tym inwestycje zrealizowane w ub. roku o wartości 114 mln zł miały na celu przede wszystkim poprawę efektywności oraz odtworzenie majątku produkcyjnego w celu

zwiększenia mocy produkcyjnych. W efekcie wydajność linii produkcyjnych w spółce Pfeiderer Grajewo w 2015 r. zwiększyła się o 60 tys. m³ płyt meblowych, wiórowych oraz blatów kuchennych.

Na początku 2015 r. rozpoczęła się integracja struktur organizacyjnych Pfeiderer GmbH i Pfeiderer Grajewo S.A. Pierwszym jej elementem była unifikacja zarządów oraz rad nadzorczych firm w Niemczech i w Polsce. Miała ona na celu m.in. zwiększenie konkurencyjności oraz otwarcie nowych rynków zbytu – stwierdził Michael Wolff. Dotychczasowy prezes Pfeiderer Grajewo S.A. **Wojciech Gątkiewicz** został członkiem zarządu, dyrektorem ds. transformacji. Działania integracyjne mają przynieść Grupie Pfeiderer efekty w wysokości 15 mln euro do końca 2017 r. Będzie to możliwe m.in. dzięki wspólnej ofercie dla budownictwa i meblarstwa, rozwojowi sprzedaży crossowej w Polsce i Niemczech, wspólnej kolekcji dekorów zmniejszającej koszty oferty ryn-

kowej, udoskonaleniu technologii, stworzeniu jednego zintegrowanego działu zakupów, wspólnej strategii badań i rozwoju.

Plany inwestycyjne na 2015 r. przewidują m.in. uruchomienie kolejnej linii technologicznej blatów kuchennych, instalację nowej kotłowni w Wieruszowie w celu zastąpienia gazu biomasą oraz dalsze inwestycje odtworzeniowe. Rozpoczęła się też realizacja programu mającego na celu wprowadzenie laminatów wysokociśnieniowych HPL przeznaczonych na rynek budowlany. Będą one konkurować parametrami technicznymi z obecnie produkowaną płytą OSB. Ponadto Pfeiderer Grajewo pracuje nad rozszerzeniem oferty cienkiego HDF oraz klejów żywicznych dla meblarstwa (produkowanych przez spółkę zależną Silekol). Wyroby te cieszą się bardzo dużym popytem na rynku niemieckim. Nakłady na inwestycje w 2015 r. przekroczą 100 mln zł.

(kw)

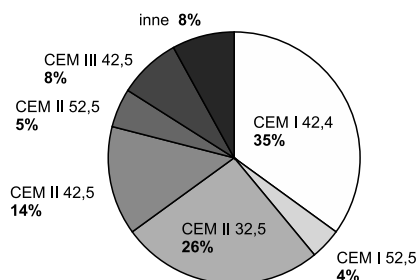
Polski rynek cementu w 2014 roku

W Polsce znajduje się kilkanaście zakładów produkujących cement, zlokalizowanych głównie w południowej części kraju; jesteśmy jednym z największych producentów cementu w Europie. Wielkość produkcji uzależniona jest od sytuacji w krajowym budownictwie, gdyż eksport ma niewielkie znaczenie (wysokie jednostkowe koszty transportu).

Produkcja cementu w 2014 r. wyniosła ok. 15,4 mln t, co jest wynikiem zbliżonym do osiągniętego przez polski przemysł cementowy w 2009 i 2010 r. oraz niższym o blisko 3,5 mln t od rekordowego 2011 r. Natomiast sprzedaż na polskim rynku w 2014 r. wyniosła 15,1 mln t cementu, tj. o 6% więcej niż rok wcześniej. Ilość cementu w workach stanowiła ok. 19% całkowitej ilości sprzedanego cementu (podobnie jak w latach ubiegłych). Najwięcej sprzedano cementu CEM I 42,5 (35% rynku), co pokazuje rysunek 1.

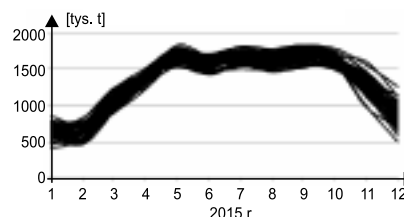
W 2014 r. wyeksportowano 3% wyprodukowanego w Polsce cementu, czyli ok. 0,5 mln t. Największymi importerami cementu z Polski była Słowacja i Rosja.

Za pomocą symulacji Monte Carlo i modelu SARIMAX (*Seasonal Auto Regressive Integrated Moving Average*



Rys. 1. Procentowy udział poszczególnych rodzajów cementu w polskim rynku w 2014 r.

[źródło: opracowanie własne na podstawie danych Stowarzyszenia Producentów Cementu]



Rys. 2. Przykładowe scenariusze miesięcznej produkcji cementu w Polsce w 2015 r. [źródło: opracowanie własne]

with exogenous variables) wygenerowano 50 możliwych scenariuszy na polskim rynku cementu w 2015 r. (rysunek 2). Z prognozy tej wynika, że w 2015 r. nastąpi dalszy wzrost produkcji, nawet do przeszło 16 mln t (w zależności m.in. od warunków pogodowych).

mgr inż. Daniel Wiliński
Politechnika Warszawska,
Wydział Inżynierii Lądowej;
e-mail: d.wilinski@il.pw.edu.pl