

mgr Beata Klimek*

Wybrane sposoby zabezpieczania dekoracji sztukatorskich

W obiektach zabytkowych często zachowane są cenne fragmenty tynków z polichromiami czy relikty dekoracji sztukatorskich, które powinny być zbadane i zabezpieczone. Podjęte we właściwym czasie i we właściwej porze zabiegi zabezpieczające, zapobiegają bowiem procesom destrukcyjnym i stwarzają korzystne warunki do przeprowadzenia właściwych prac konserwatorskich oraz wpływają na ograniczenie wysokości nakładów finansowych.

Problematyka zabezpieczenia elementów wystroju dotyczy różnych zagadnień, które można podzielić na trzy grupy:

■ **zabezpieczenie profilaktyczne** związane ze stosowaniem wszelkiego rodzaju środków zapobiegających niszczeniu obiektu wskutek działania wilgoci i innych czynników szkodliwych;

■ **zabezpieczenie struktury tynku;**

■ **zabezpieczenie muru** przed skutkami ruchu i drgań podłoża, naruszania równowagi mas ziemnych, działania wód, ekspansji roślinności i innych.

Skuteczność przeprowadzonych prac zabezpieczających potwierdzają okresowe kontrole.

Systemy zabezpieczeń

Charakter zabezpieczeń można określić jako tymczasowy oraz trwały. W obu przypadkach zastosowane środki wiążą się ściśle z zamierzeniami programowymi ochrony trwałej.

Zabezpieczenie tymczasowe to wszelkie działania, które podejmuje się w przypadkach awaryjnych oraz gdy zmuszają do tego trudności finansowe, np. brak środków na pełen zakres zabiegów konserwatorskich. Zabezpieczenia tego typu wykonywane są w celu zahamowania procesów wywołujących zniszczenia, zneutralizowania na określony czas czynnych ognisk powodujących destrukcję lub odizolowania materiałów od czynników niszczących. Przykładem mogą być zabiegi zmierzające do czasowej ochrony budowli przed działaniem

opadów atmosferycznych. Zabezpieczeniami tymczasowymi stosowanymi na okres zimy są obudowy wykonane w formie drewnianych ścianek z zadaszaniem, chronione folią rozpiętą na odpowiednio zamocowanej konstrukcji. Rodzajem zabezpieczenia tymczasowego jest też wzmocnienie, które stosuje się w celu utrzymania stanu istniejącego i niedopuszczenia do jakichkolwiek zmian na powierzchni tynków, zanim nie zostaną przeprowadzone zabiegi konserwatorskie. Przykładem takich działań może być, poza impregnacją wstępną, podklejenie osłabionych elementów itp.

Problem tymczasowego zabezpieczenia relikwów wystroju występuje prawie zawsze podczas prac budowlanych, szczególnie związanych z oczyszczeniem zabytku z nawarstwień oraz rekonstrukcyjnych, np. przy przebijaniu otworów drzwiowych czy wymianie stropów. Pojawia się wtedy konieczność osłonięcia zachowanych fragmentów na czas prowadzonych robot. Zabezpieczenia tymczasowe zależą od:

- charakteru i przyczyn zniszczeń;
- stanu technicznego budynku i jego podstawowych elementów;
- środków technicznych, które mamy do dyspozycji.

Przy zabezpieczeniu tymczasowym nie ma ingerencji w strukturę tynku, ponieważ chodzi głównie o odizolowanie elementów budynku od czynników niszczących.

Zabezpieczenie trwałe poprzedza lub niekiedy jest prowadzone jednocześnie z pracami konserwatorskimi zabytku o charakterze wykończeniowym i artystycznym. Prace związane z zabezpieczeniem trwałym prawie zawsze wkraczą w specyfikę robót o charakterze inżyniersko-budowlanym, których właściwe ustawienie odgrywa szczególnie ważną rolę w procesie wzmocnienia i stabilizacji zagrożonych budowli.

Prace związane z zabezpieczeniem trwałym można sprowadzić przeważnie do dwu podstawowych zadań:

- usunięcia lub osłabienia czynników powodujących zagrożenia, których źródła tkwią poza obiektem;
- zabezpieczenia lub uodpornienia samego obiektu na działanie czynników niszczących.

Wykonanie zabiegów trwałego zabezpieczenia wiąże się w każdym przypadku z uprzednim rozpoznaniem i opracowaniem koncepcji zabezpieczenia oraz wskazaniem środków technicznych, jakie powinny być zastosowane bez uszczerbku dla historycznej wartości zabytku.

W przypadku obiektów, zabiegi zabezpieczenia trwałego można podzielić na ingerencje **zewnątrzne** i **wewnętrzne**. Ingerencja zewnętrzna polega przeważnie na wprowadzeniu trwałych środków ochrony poza zabytkiem, głównie w celu zachowania materiałów w stanie autentycznym. Najczęściej stosuje się wszelkiego rodzaju osłony zewnętrzne i wprowadza pomocnicze konstrukcje niezwiązane z elementem zabytkowym lub stosuje ochronę za pomocą innej budowli przekrywającej dany obiekt.

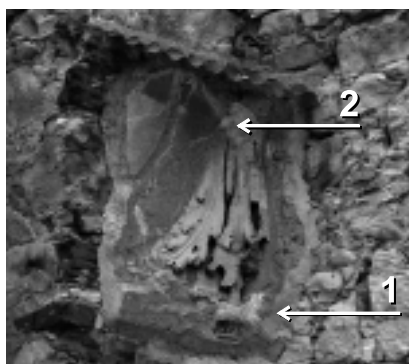
Zabiegi techniczne o charakterze ingerencji wewnętrznej mają na celu usunięcie zniszczeń i zagrożeń występujących wewnątrz struktury. Są to typowe zabiegi konserwatorskie, takie jak: oczyszczenie powierzchni z mikroflory; odsolenie; impregnacja wstępna i następnie wgłębna; podklejenie; wykonanie kitów w miejscach głębokich ubytków [1].

Wybrane metody zabezpieczenia

Dobór metod zabezpieczenia jest zwykle określony przez wcześniej przyjęty program postępowania konserwatorskiego, który z reguły mierza do zachowania pozostałych fragmentów sztuki. W zależności od miejsca ekspozycji elementu sztukatorskiego, jego funkcji i zakresu kolejnych prac remontowych przyjmuje się różne formy zabezpieczenia. W wielu wypadkach już na etapie prac zabezpieczających uwzględnia się możliwość rekonstrukcji elementów kompozycji dekoracji sztukatorskiej. Zwykle prace wstępne dotyczą wzmocnienia wszystkich zdeintegrowanych powierzchni. Zakładane są opaski z zaprawy, a miejsce głębokich ubytków uzupełnia kitami (fotografia). Towarzyszą temu zabiegi dezynfekujące i odsalające.

Na czas prowadzenia robót budowlanych nie wyklucza się zdejmowania detali ze ściany (co jest kosztowne). Zabezpieczenie ele-

* Uczestnik projektu „Kwalifikacje dla rynku pracy – Politechnika Lubelska przyjazna dla pracodawcy” współfinansowanego przez Unię Europejską w ramach Europejskiego Funduszu Społecznego



Przykład zabezpieczenia tymczasowego reliktyw sztukaterii na zamku w Janowcu. Widok założonych opasek z zaprawy (1); kitów w miejscu głębokich ubytków (2)

[Fot: B. Klimek, 2012]

mentów polega na tymczasowej ochronie wszystkich detali, ze szczególnym uwzględnieniem zagrożeń ze strony prac budowlanych przy stropach (groźba zalania wodą lub betonem, uderzenia itd.). Resztki wypraw i ornamentów osłania się zwykle dwuwarstwowym „ekranem” dopasowanym do chronionego miejsca i mocowanym za pośrednictwem drewnianego ruszty kotwionego do „gołego” muru. Pierwszą warstwą ochronną są płyty styropianowe grubości 10 mm, a wierzchnią stanowi komórkowy laminat polimerowy, który jest odporny na wodę, zaprawę, słońce, mróz, mikroflorę i inne czynniki. Oba materiały pochłaniają energię uderzeń, chronią przed zadrapaniami i innymi skutkami robót budowlanych. Ekran może być tylko góram uszczelnione kauczukiem silikonowym, natomiast boki powinny pozostać otwarte w celu wentylacji ściany [2].

Relikty sztukaterii, które eksponowane są na zewnątrz, osłania się zwykle, stosując inny rodzaj zabezpieczania. Do muru mocowane są ruszty drewniane, do których przyczepiana jest otulina styropianowa, którą z kolei osłania się ekranem z tworzywa komórkowego również mocowanego do ruszty. Tak wykonany „daszek” od góry uszczelnia się silikonem.

Inny rodzaj zabezpieczania tymczasowego stosuje się w przypadku naprawy stropów drewnianych, do których zamocowane są dekoracje sztukatorskie. Część prac naprawczych stropów wymaga wymiany uszkodzonych desek w obszarze powyżej sztukaterii. Naprawy muszą być przeprowadzone z wielką starannością, gdyż wszelkie uderzenia młotkiem mogą spowodować poważne uszkodzenia, podobnie jak wiercenia i mocowanie płyt. W takich przypadkach należy zabezpieczyć stropy regulowanymi stemplami. W tym celu stosowane są sklejki i listwy drewniane, które umieszcza się w pewnej odległości od zewnętrznej powierzchni dekoracji. Ja-

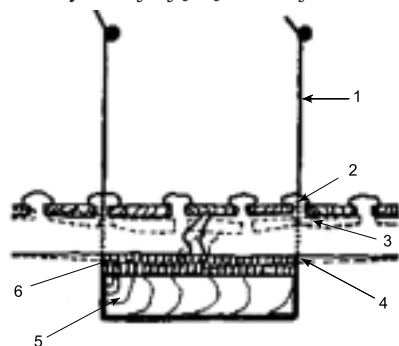
ko izolację stosuje się grubą warstwę z miękkiego materiału, takiego jak filc, worki wypełnione słomą lub „piankami” styropianowymi.

Małe fragmenty dekoracji mocowane są za pomocą tynku z wykorzystaniem pętli z drutu lub stałych wkrętów przytwierdzonych do konstrukcji drewnianego stropu. Duże ozdoby, takie jak konsole i rozety, mogą być tymczasowo podtrzymane przez pętle z drutu przechodzące przez tynk i podwieszane do konstrukcji drewnianego stropu znajdującego się powyżej (rysunek 1). Metoda ta może być zastosowana tymczasowo do zabezpieczenia niewielkich fragmentów dekoracji, jak również całego stropu. Niewątpliwą zaletą tego sposobu zabezpieczenia jest szybkie usunięcie konstrukcji podtrzymującej. Niezależnie od czasu i zakresu takiego zabezpieczenia, wszelkie zamocowania ze śrub lub z drutu powinny być wykonane ze stali nierdzewnej.

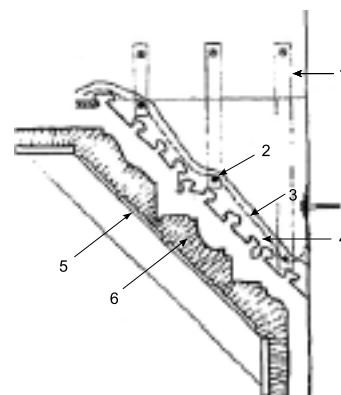
W przypadku zniszczenia drewnianej konstrukcji, do której zamocowane są gzymsy, wykonuje się prace naprawcze od strony stropu. Na czas prowadzenia robót wybrany fragment gzymsu wspiera się od dołu tymczasową podporą z drewna (rysunek 2).

Podsumowanie

Zabezpieczenie reliktyw i dekoracji sztukatorskich stanowi zagadnienie wyjątkowo trudne i złożone ze względu m.in. na brak jednolitego systemu ochrony i opieki konserwatorskiej. Nawet najlepiej wykonane zabezpieczenia nie ochronią sztukaterii przed zniszczeniem. Wskazany jest monitoring i dbałość o stan techniczny budynku, w którym znajdują się dekoracje.



Rys. 1. Przykład tymczasowego zamocowania fragmentów sztukaterii do stropu drewnianego: (1) wieszak z drutu przymocowany na wkręty do drewnianej belki; (2) otwory wywiercone przez warstwę tynku, aby owinać drutem drewnianą listwę; (3) zarys przemieszczenia listwy i tynku; (4) odspojony tynk za pomocą listwy drewnianej izolowanej warstwą miękkiego materiału dociśnięty z powrotem na miejsce; (5) listwa drewniana; (6) warstwa miękkiego materiału (filcu) [4]



Rys. 2. Przykład zabezpieczenie sztukaterii – gzymsu: (1) wieszaki z drutu lub blachy mocowane do legarów lub belek powyżej; (2) pręty na nowe wieszaki i do podwieszenia nowej siatki wzmacniającej; (3) siatka wzmacniająca dopasowana do tylnego profilu zabytkowej sztukaterii; (4) zaprawa przelewa się przez siatkę, pokrywa tylny profil zabytkowej sztukaterii nieco powyżej górnej powierzchni siatki; (5) podpora od dołu z drewna (długości ok. 1 m) zabezpieczająca część uszkodzonej sztukaterii, oddzielona od dekoracji; (6) izolacja z miękkiego materiału o grubości warstwy min. 40 mm [4]

Wykonane zabezpieczenia powinny być połączone z obserwacją elementów i rejestrowaniem ich stanu zachowania. Wskazane są natychmiastowe działania, jeśli tylko dostrzeżone zostaną zabrudzenia, pęknięcia, zacieki, przebarwienia i uszkodzenia mechaniczne.

Ważnym zagadnieniem jest odpowiednie użytkowanie obiektów z wykluczeniem funkcji, które mogą przyczynić się do uszkodzenia i zniszczenia dekoracji. Wynika z tego konieczność nadzoru konserwatorskiego nad wszelkimi robotami techniczno-budowlanymi w obiekcie, w którym znajdują się dekoracje [3].

Literatura

- [1] Klimek B., Zabezpieczenia reliktyw elementów dekoracji sztukatorskich na przykładzie prac wykonanych w Janowcu n. Wisłą, [w:] Trwała ruina II – problemy utrzymania i adaptacji. Ochrona, konserwacja i adaptacja zabytkowych murów, [Red:] B. Szmygin, Lublin 2010, s. 69 – 77.
- [2] Zdyra A., Konserwacja reliktyw sztukatorki wewnątrz (skrzydła południowego i zachodniego) zamku w Janowcu, Dokumentacja konserwatorska. Janowiec 1995.
- [3] Klimek B., Problemy konserwacji zapobiegawczej reliktyw detali i dekoracji architektonicznych w zamkach pozostających w trwałej ruinie, [w:] Ochrona i konserwacja ruin zamkowych – wybrane problemy i przykłady, [Red:] B. Szmygin, P. Molski, Lublin 2013, s. 35 – 39.
- [4] TAN 2- Conservation of Plasterwork, Historic Scotland Technical Advice Notes, Edinburg 2002.